



Commission de Suivi de Site

Site de VALLABRIX

20 octobre 2023 – Mairie de Vallabrix

Sommaire

- Présentation des représentants
- Présentation du site
- Suivis environnementaux
- Faits marquants et projets

Présentation des représentants

Représentants Fulchiron

Collège exploitants :

- Jean-Marc GOUZY – Directeur Industriel
- Fabrice FRECHER – Directeur de site
- Charline LEBRUN – Responsable Environnement et Foncier

Collège salariés :

- Bruno MARTIN – Responsable production
- Anaïs LEGROSDIDIER – Opératrice logistique / contrôle qualité
- Gérald PENIN – Opérateur – Conducteur
- Anne WAROCQUIER – Agent administratif

Organigramme - Siège social



Siège
Entité LE GROUPE MALABRY

Président Directeur Général
Philippe FULCHIRON

Directeur Administratif et
Financier
Jean-Philippe BARTHELET

Directeur des Ressources
Humaines
Damien BELEY

Directeur Commercial
Pierre NAPROUX

Directeur Industriel
Jean-Marc GOUZY

Directrice Qualité Sécurité -
RSE
Chantal HUBERT

Responsable
Comptable/Contrôle de
Gestion
Emilie BORNET

Directions des sites

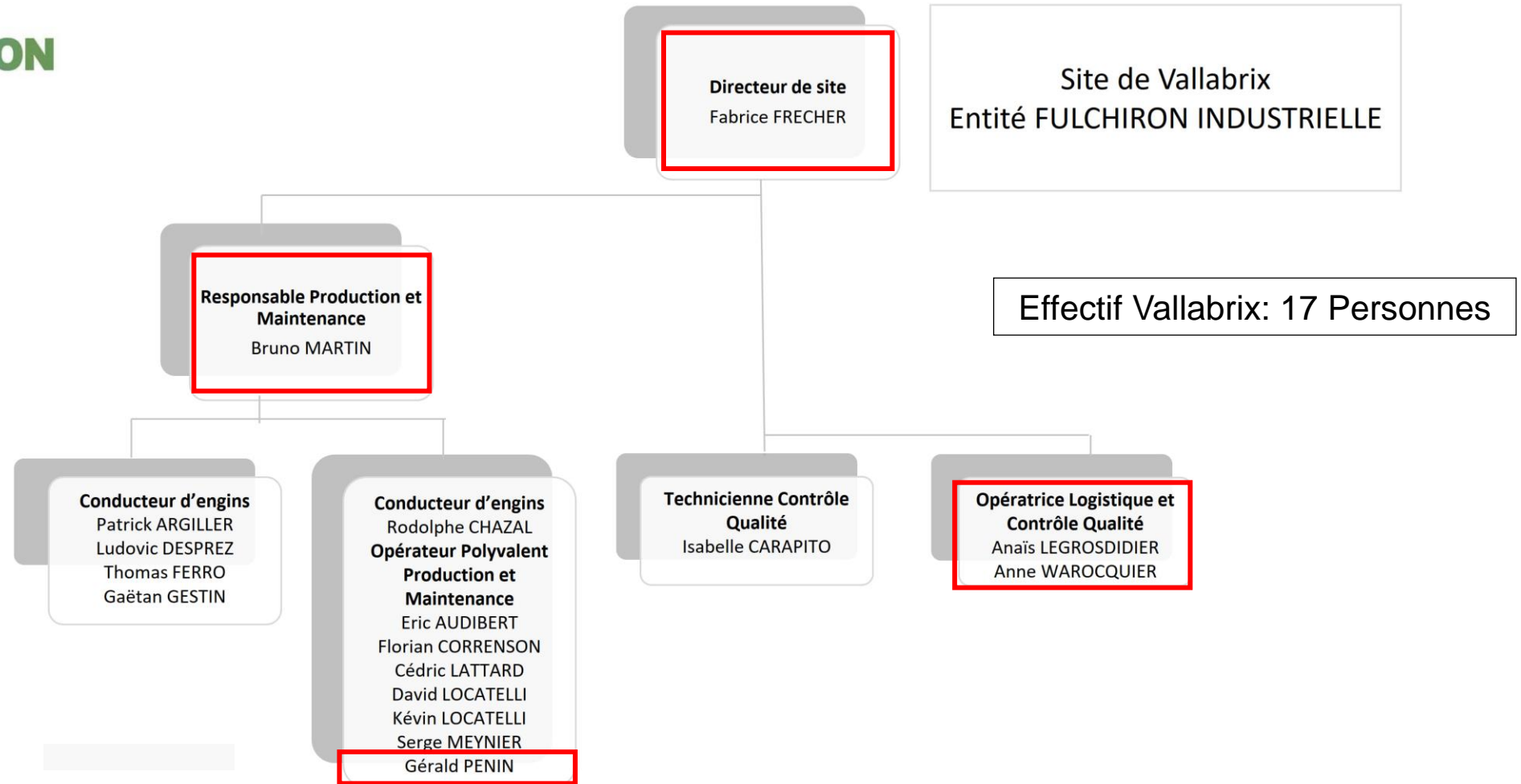
Responsable
Environnement-Foncier
Charline LEBRUN

Comptable
Laure GAULUPEAU
Ophélie GUILBON

Assistante ADV et
Facturation
Sandra DA SILVA

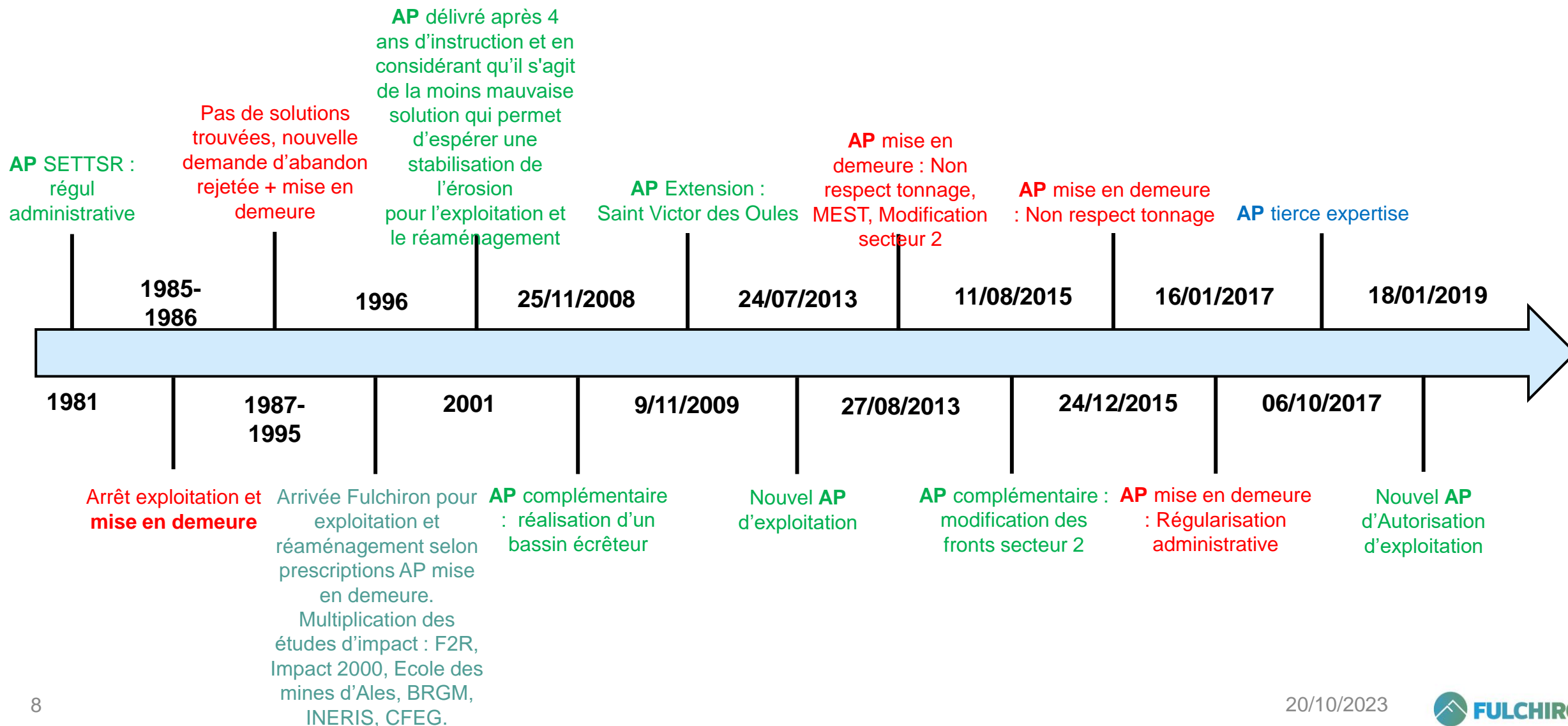
Assistante Commerciale
Chadia OUFIOUS

Organigramme - Site



Présentation du site

Contexte - Historique



L'extraction

- Extraction de sables et quartzites
- Gisement très hétérogène donc compliqué à exploiter
- Internalisation de l'extraction en 2022 :
 - Embauche du personnel du sous-traitant
 - Rachat de certains équipements**→ Meilleure maîtrise des opérations**
- Matériel utilisé :
 - 3 Tombereaux
 - 2 Pelles dont 1^e avec BRH
 - 2 Chargeuses
 - 1 Tonne à eau
 - 1 Concasseur mobile (jusqu'en 2022)
 - 1 Scalpeur mobile
 - 1 Foreuse



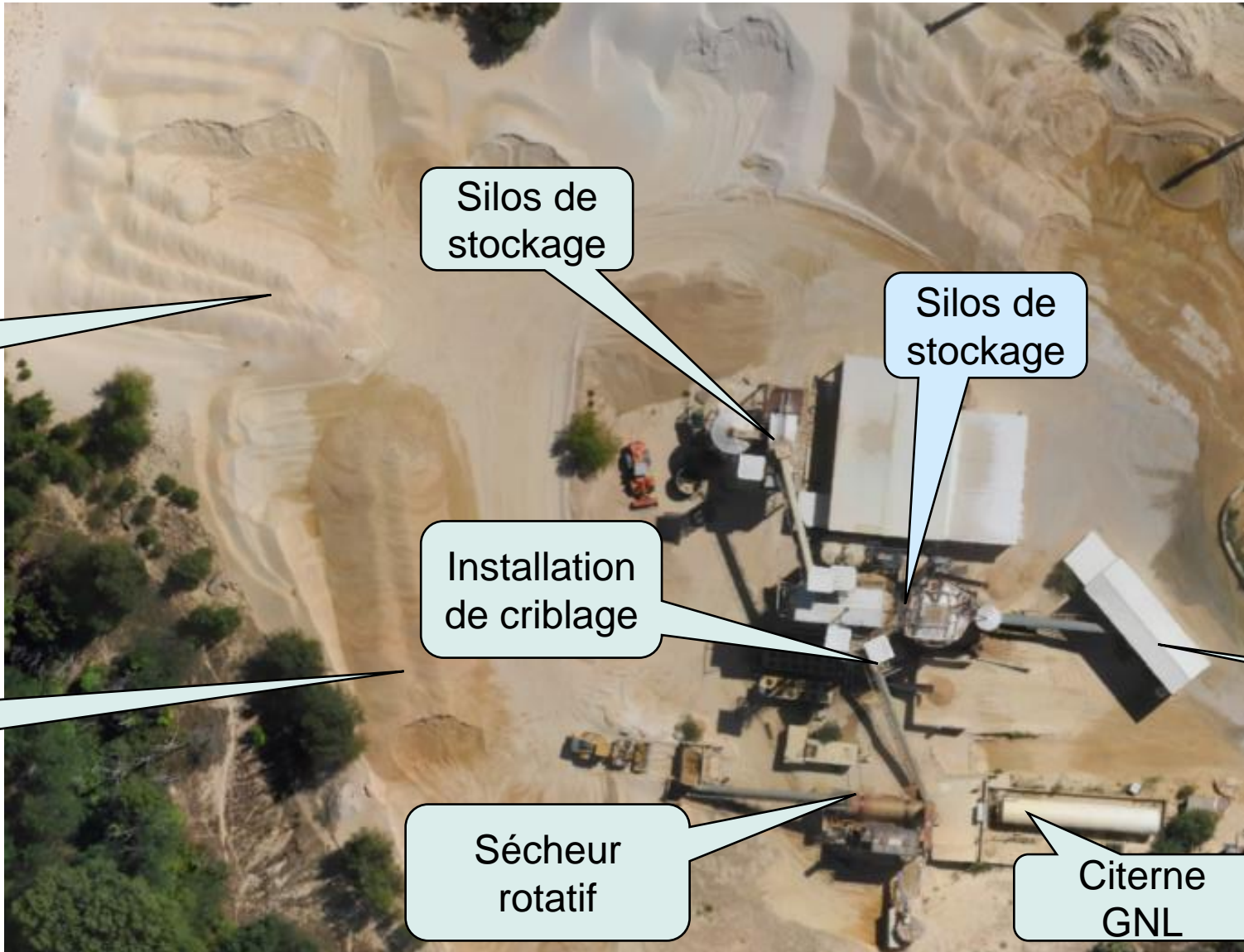
Etat du site à fin 2022



Traitement des matériaux - Le lavage



Traitement des matériaux - Le séchage



Stock sables fins industriels

Silos de stockage

Silos de stockage

Installation de criblage

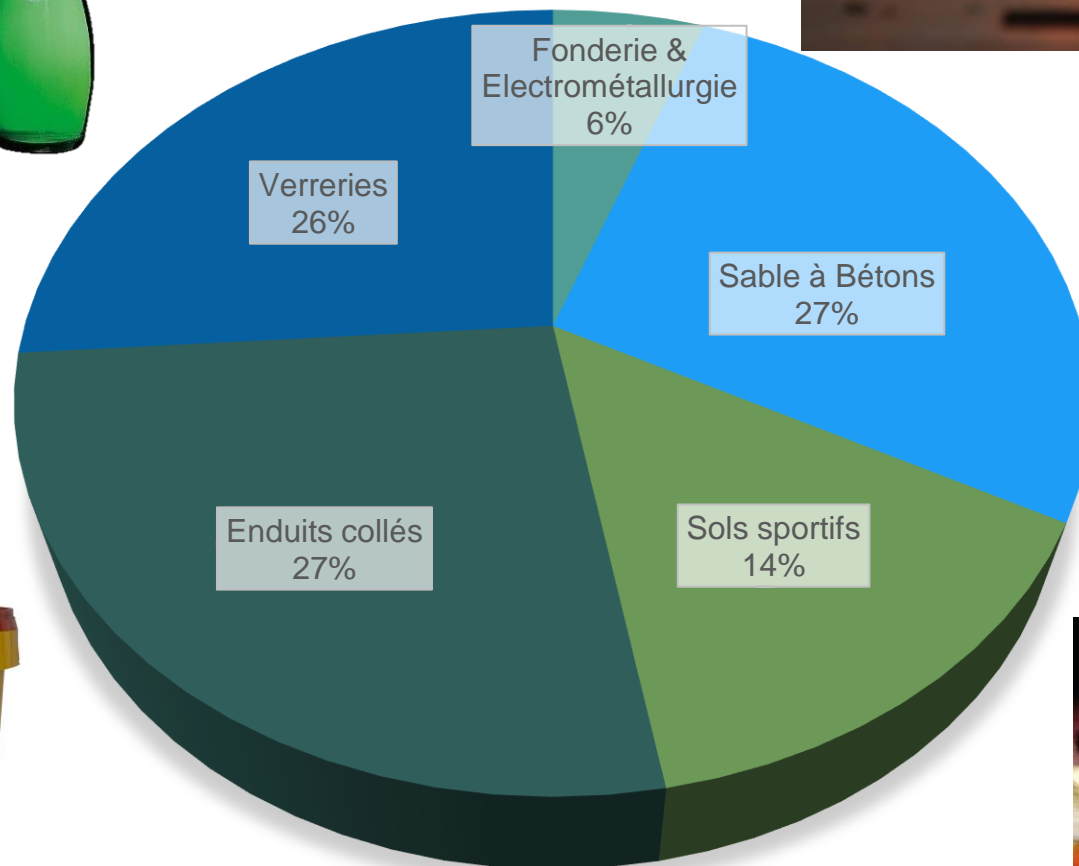
Hall chargement camions

Stock sables gros industriels

Sécheur rotatif

Citerne GNL

Activités 2022 par segment



Fabemi



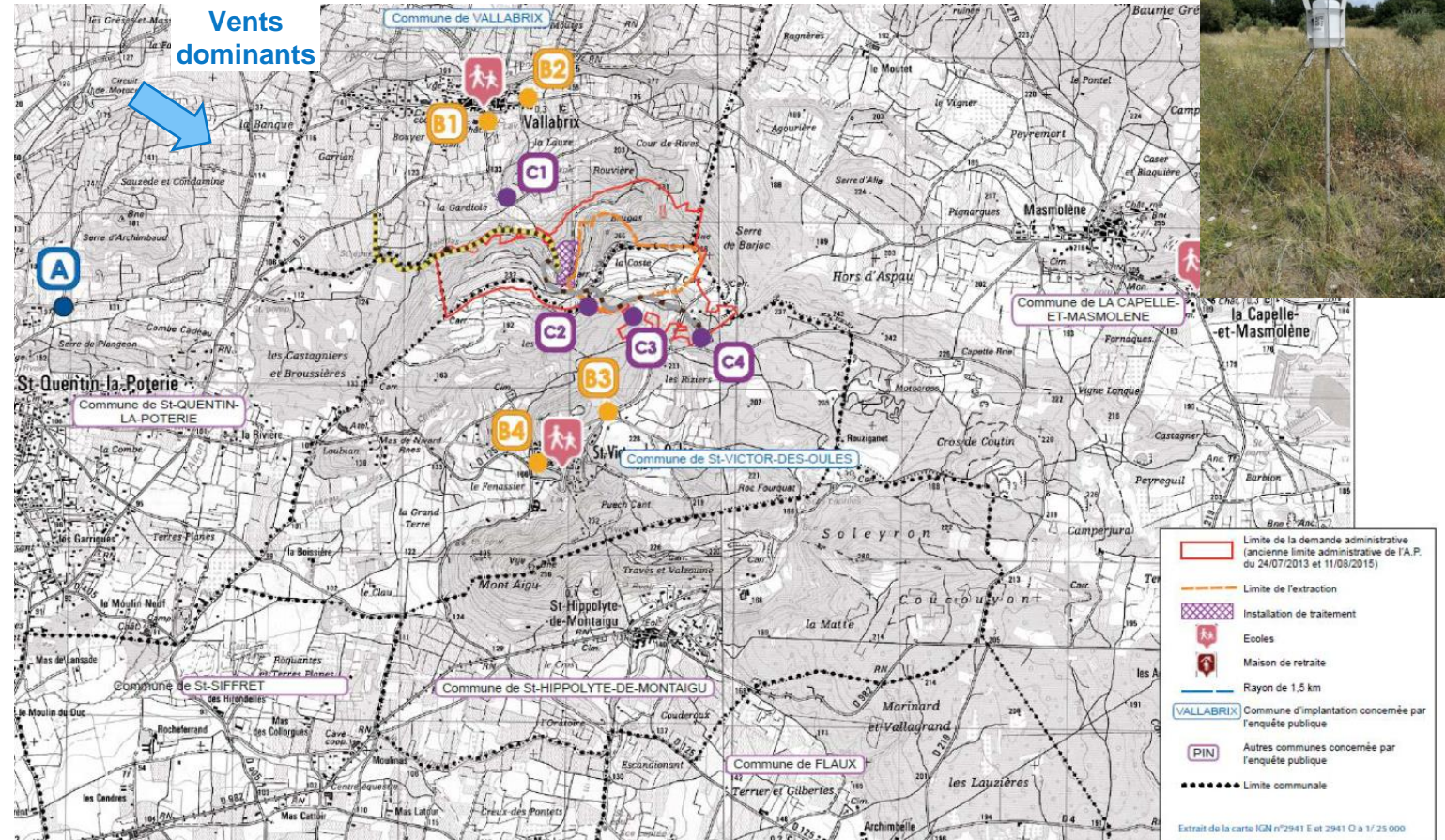
Quelques clients...



Suivis environnementaux

Retombées de poussières - méthode

- Pose, dépose des jauges et analyses réalisées par ITGA
- Points définis selon proximité et direction vents dominants (NO → SE)
- 9 stations de mesure:
 - 1 témoin (type a) à l'ouest de la carrière
 - 4 stations (type b) à proximité des établissements sensibles / habitations
 - 4 stations (type c) en limite de propriété ou des activités de la carrière
- 1 campagne semestrielle pendant 30 jours
- Moyenne annuelle doit être inférieure à 500 mg/m²/jour

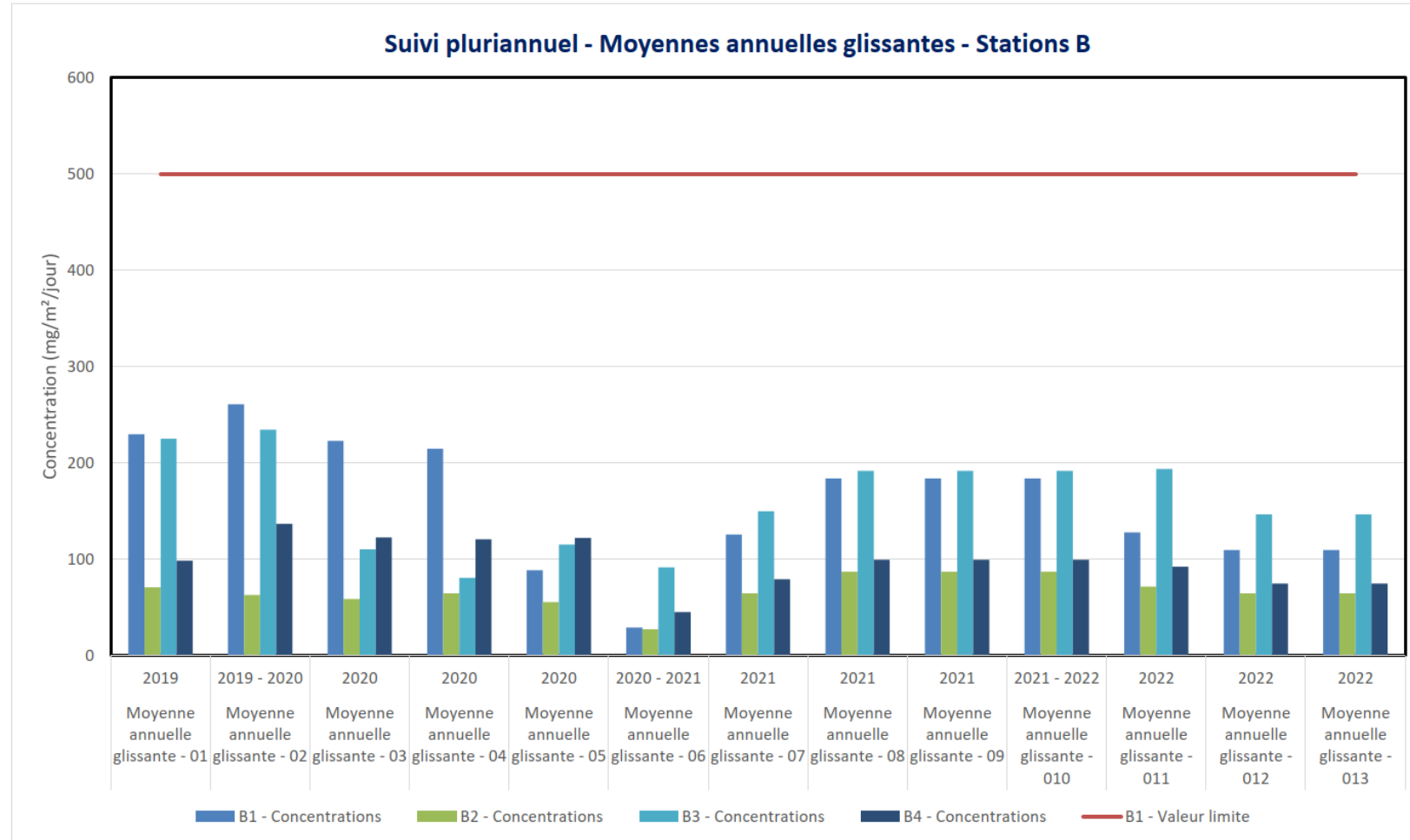


Retombées de poussières - résultats (1/2)

Dates des campagnes	A (Témoïn)	B1 (ZER)	B2 (ZER)	B3 (ZER)	B4 (ZER)	C1 (LP)	C2 (LP)	C3 (LP)	C4 (LP)	Données Météo France			Campagne de concassage et durée
	O St-Quentin-la-Poterie	N Vallabrix	N Vallabrix	S St-Victor-des-Oules	S Mairie St-Victor-des-Oules	Nord	Sud	Sud	SE Proche concasseur mobile	Précipitations (mm)	Vitesse moyenne des vents (km/h)	Provenance vents dominants	
02/2021 et 03/2021	168	222	102	208	113	223	457	196	255	35,8	22,5	SE	Oui, 9 jours
08/2021	45	69	42	142	58	54	1005	68	136	16,2	34,2	NO	Oui, 2 jours
Moyenne campagnes 2021	106,5	145,5	72	175	85,5	138,5	731	132	195,5				
06-07/2022	57	110	71	212	99	77	3672	738	208	12,4	39	NO	4 Jours de foration /minage proche points C2 et C3
11/2022	40,7	109	58	81	50	49	422	35,9	87	98,4	53	NE	3 Jours de criblage proche point C2
Moyenne campagnes 2022	48,9	109,5	64,5	146,5	74,5	63,0	2047,0	387,0	147,5				
03/2023	35,1	62	34,1	66,2	47,1	36,2	171,6	50,8	74,6	12,8	33,1	N et SE	

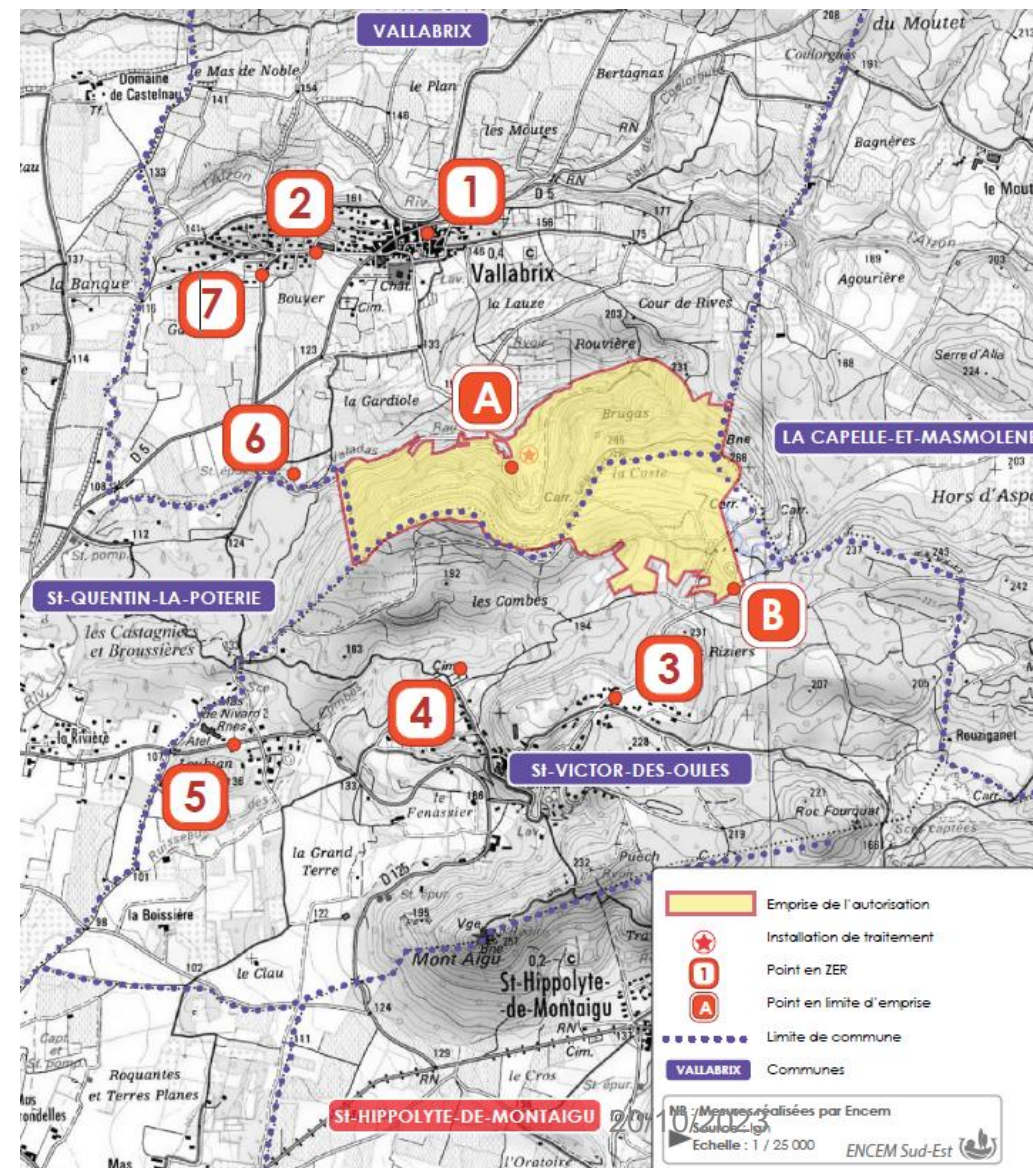
Retombées de poussières - résultats (2/2)

→ Les moyennes annuelles des teneurs en poussières au niveau des **4 stations situées dans l'environnement humain** (jauges B1 à B4) sont **inférieures à la valeur limite de 500 mg/m²/jour**.



Emissions sonores - méthode

- Mesures réalisées par Alhyange Acoustique
- Points définis selon proximité et direction vents
- 9 points de mesure:
 - 2 points en limite de propriété (A et B)
 - 7 points en zone à émergence réglementée (1 à 7)
- Une mesure par an, en période nocturne et en période diurne

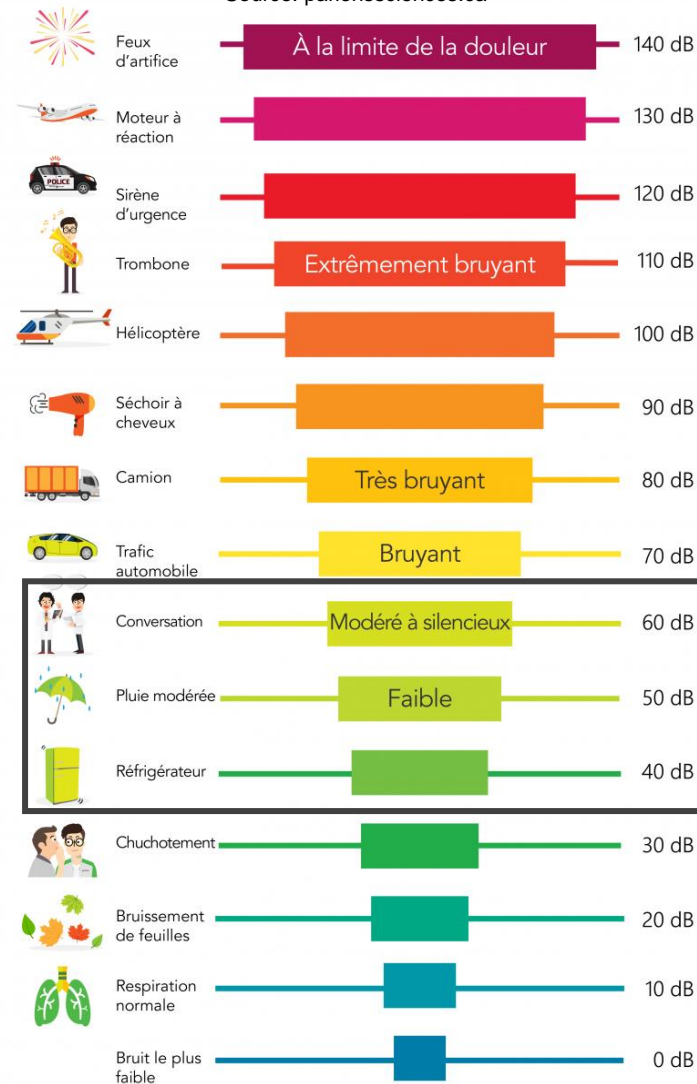


Emissions sonores – résultats en limite de propriété

Date mesure	Point A (LP)	Point B (LP)	Valeur seuil (dB)
	Limite NO	Limite SE	
	Niveau sonore mesuré (dB)	Niveau sonore mesuré (dB)	
07/2021 Diurne	56,5	44	70
07/2021 Nocturne	46	46,5	60
09/2022 Diurne	53	49,5	70
09/2022 Nocturne	53	25,5	60

Échelle des décibels (dB)

Source: parlonsscience.ca



→ **Respect des valeurs maximales autorisées en limite de propriété**

Emissions sonores – résultats en ZER

Date mesure	Point 1		Point 2		Point 3		Point 4		Point 5		Point 6		Point 7	
	Propriété de Mme Pernin Vidal, 41 rue de Bel-Air (VX)		Propriété de Mr Breteille, 75 chemin du grand Planas (VX)		Propriété de M Vedie, 55 Rte de la Capelle (SVDO)		Propriété de M et Mme Pessin, 2 chemin des jardins (SVDO)		Propriété de M et Mme Levy, 1325 Rte de St Quentin (SVDO)		Centre équestre (VX)		Propriété de Mme Depasse, 101 chemin de Garran (VX)	
	Emergence mesurée	Valeur seuil	Emergence mesurée	Valeur seuil	Emergence mesurée	Valeur seuil	Emergence mesurée	Valeur seuil	Emergence mesurée	Valeur seuil	Emergence mesurée	Valeur seuil	Emergence mesurée	Valeur seuil
07/2021 Diurne	0,0	6	0	6	4,5	5	0	6	0	6	1,5	5	3,5	5
07/2021 Nocturne	0	ND*	3	ND*	5,5	ND*	0	ND*	0	ND*	12 **	4	3	ND*
09/2022 Diurne	3,5	6	2	6	0	ND*	0	ND*	0	ND*	0	ND*	0	6
09/2022 Nocturne	3,5	ND*	1	3	3,5	ND*	1	ND*	0,5	ND*	13 **	4	3	ND*

* Pour rappel, selon l'Arrêté du 23 janvier 1997, lorsque le niveau de bruit ambiant est inférieur à 35 dB(A), l'émergence n'est pas recherchée.

** Concernant le Point 6, il est important de préciser que cet emplacement est situé en plein cœur d'un centre équestre, et non à proximité d'un jardin ou d'une habitation. Les seuls bâtiments présents semblent correspondre aux écuries, aux manèges et au « club-house ». De plus, en période nocturne, le niveau sonore mesuré n'est pas du tout en corrélation avec la phase de marche / arrêt de la carrière (comparativement aux niveaux sonores mesurés au Point A, point situé tout proche de l'usine). Le niveau sonore élevé mesuré durant la période de bruit ambiant en période nocturne semble donc fortement induit par le bruit des chevaux dans le centre équestre.

→ Emergences liées à l'activité de la carrière très faibles et dans le respect des valeurs autorisés (sauf point 6)

→ Possibilité de déplacer le point 6 au niveau d'une habitation ?

Eaux – consommation

- Consommation en eau :
 - 2021 : 139 215 m³
 - 2022 : 137 440 m³
- Mise en place d'actions de réduction des prélèvements d'eau pour économiser la ressource en période de sécheresse :
 - optimisation de certains équipements (pompe d'aspiration des boues par exemple)
 - Sensibilisation auprès des opérateurs
 - Suspension du nettoyage des engins et des installations

→ **baisse du débit de prélèvement**



CETTE GOUTTE EST PRECIEUSE
ECONOMISONS L'EAU



Couper l'eau pendant le savonnage ou la vaisselle



Réduire la durée de la douche : 3 à 5 min suffisent



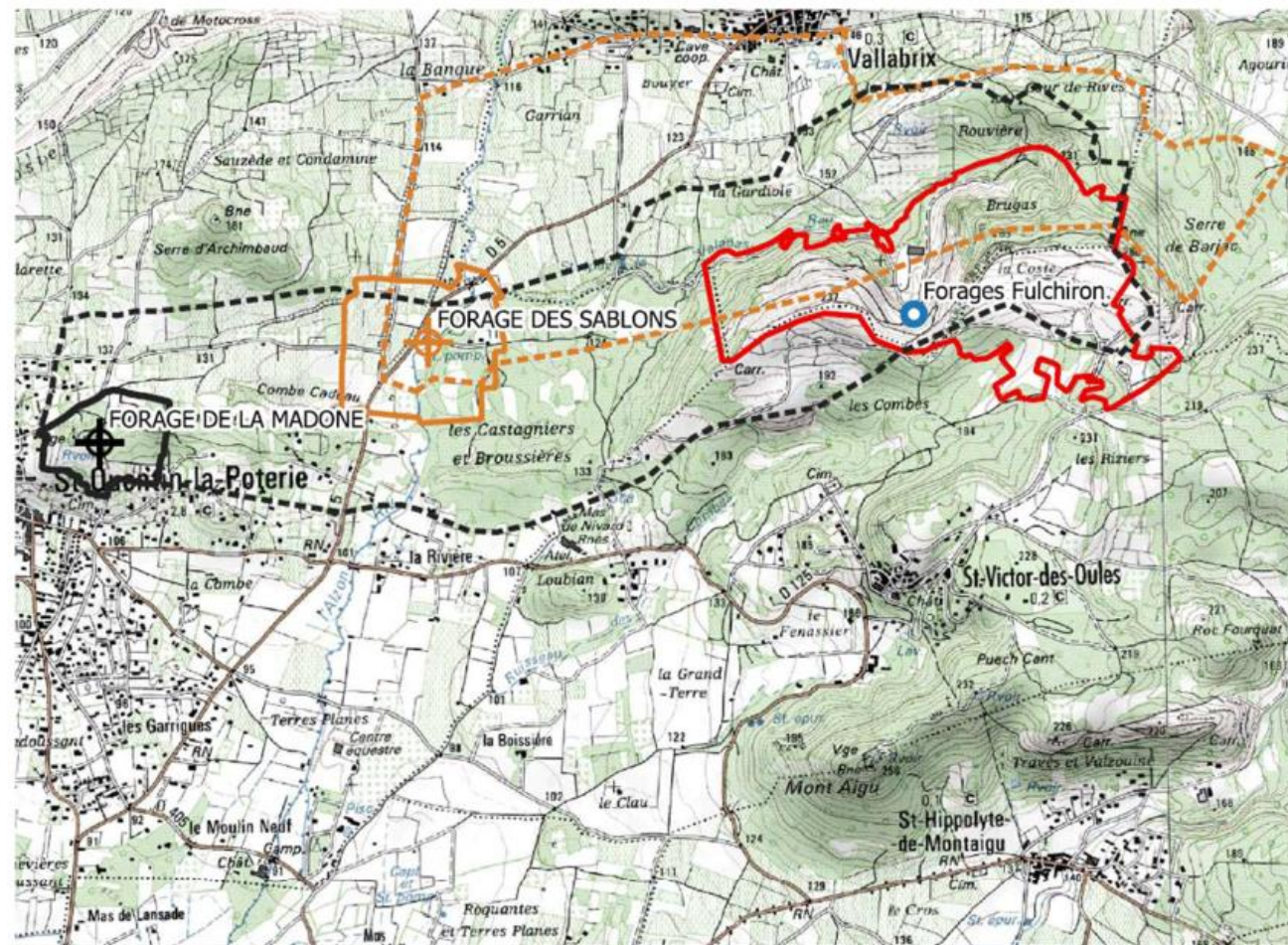
Surveiller, signaler et réparer les fuites



Limiter le nettoyage grande eau au strict nécessaire
(impératif sanitaire ou sécurité publique)

Eaux – surveillance des eaux souterraines

- Suivi piézométrique par BERGA SUD sur le forage 2 et sur le captage des Sablons
- **Pas d'impact des activités de la carrière sur le niveau d'eau du captage des Sablons**
- Suivi qualitatif par CERECO sur 5 points :
 - Bassin de boues : semestriel
 - Forage 2 + forage 3 – entrée laverie : semestriel
 - Forage 2 + forage 3 – évier laverie : annuel
 - Forage 1 : annuel
- Paramètres analysés: pH, T°C, couleur, turbidité, conductivité, matières en suspension, hydrocarbures totaux, demande chimique en oxygène, Carbone organique total, acrylamide, épichlorhydrine, ammonium, odeur, nitrites, nitrates, oxydabilité au KMnO_4^- , titre alcalimétrique, chlorures, sulfates, fer, paramètres microbiologiques pour utilisation de l'eau dans les locaux sociaux (bactéries, etc)
- **Analyses conformes sur tous les paramètres : pas de pollution de la nappe liée à l'activité de la carrière**



EXTRAIT DES FONDS TOPOGRAPHIQUES IGN NUMERISÉS AU 1/25 000

● Forages de la carrière Fulchiron □ Périmètre de la carrière Fulchiron

Rejets atmosphériques – sortie des cheminées

- Contrôle annuel de la qualité de l'air en sortie des cheminées du four, réalisé par SOCORAIR

Date de la mesure	Point de contrôle	[poussières] (mg/Nm ³ sec)	[NOx equiv. NO ₂] (mg/Nm ³ sec)	[COV] (mg/Nm ³ sec)	[O ₂] (% sec)	Débit Nominal des gaz (Nm ³ /h)	Humidité absolue des gaz (%)	Température au point de rejet (°C)	Vitesse d'éjection des gaz (m/sec)
<i>Valeur seuil</i>		50 mg/Nm ³	< 300 mg/Nm ³	< 150mg/Nm ³ si flux > 2kg/h					>10,1 m/s
14/04/2021	Cheminée four	191	21	1,1	18,3	27 123	9,2	87	15
26/10/2021	Cheminée four	2,1	non mesuré	non mesuré	17,2	22 555	9,2	64	15,3
23/09/2022	Cheminée four	2,8	9,2	9,5	19,2	19 089	9,6	74,8	13,5
19/06/2023	Cheminée four	14	11	5,3	18,5	23 725	10,4	102,2	18,2

→ NC observée en 2021 sur la concentration en poussières : changement des filtres puis nouvelle mesure → rétablissement de valeurs conformes.

Suivi stabilité et ensablement Valladas

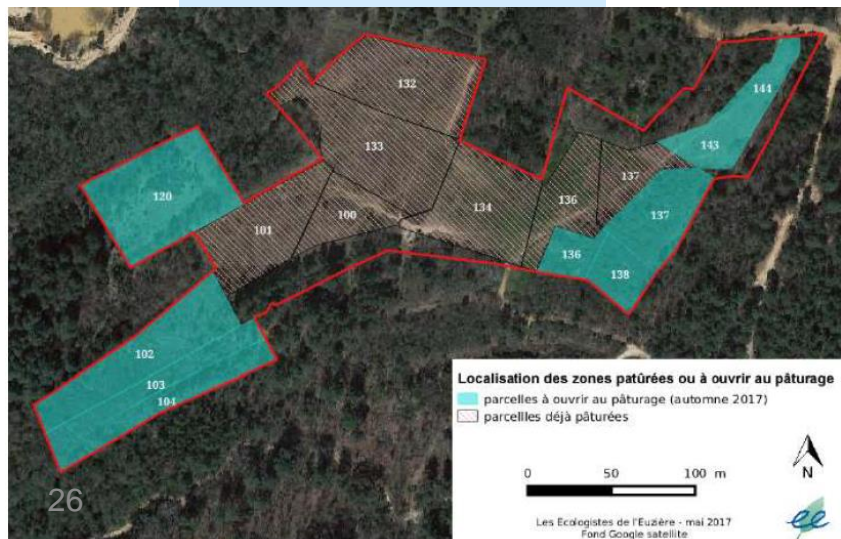
- Suivi de la stabilité des fronts et de l'ensablement du Valladas 2x/an par le cabinet expert SOLUSOL.
- En 2022 et en 2023 :
 - Curage des fossés
 - Désensablement de la partie haute du Valladas
- Sujet au niveau de la zone touchée par l'incendie de l'été 2022 : une réflexion sera menée avec l'ONF et Solusol pour assurer la stabilité de cette zone



Biodiversité

- Un suivi est réalisé tout au long de l'année par les Ecologistes de l'Euzière jusqu'à fin 2022.
- De plus, en respect de l'article 7 de l'AP du 18/01/2019, un comité de suivi des mesures compensatoires est mis en place.
- Le dernier a eu lieu le 08 septembre 2020 regroupant certaines parties intéressées de la C.S.S.
- **Ainsi, l'Exploitant a proposé lors de la dernière CSS que ce COPIL relatif à la biodiversité puisse être fusionné avec cette C.S.S. → retour sur cette demande?**

Zones pâturées



Hivernaculum



Mare de compensation



Réaménagement (1/2)

- Poursuite du partenariat avec l'IUT de Perpignan, qui permet à des stagiaires de déterminer les conditions optimales de développement de la végétation → colloque annuel en présence de la mairie et de l'ONF
- Poursuite du partenariat avec le SICTOM d'Uzès : meilleure végétalisation des alvéoles contenant le broyat qui limite l'inondation des alvéoles et apporte de la matière organique → **meilleures genèse des sols et croissance des plants**



BAGNOLS-UZÈS

PUBLIÉ ILY A 10 JOURS - MISE À JOUR LE 05.10.2023 - THIERRY ALLARD - 3 MIN - VU 1073 FOIS

FAIT DU SOIR Dans l'Uzège, une solution innovante et écologique pour l'après-carrière



La revégétalisation de la carrière est un enjeu important
- Photo : Emilie Julié / SICTOMU

Si le Gard n'a pas de pétrole, il a des carrières, notamment dans l'Uzège. Or, les carrières ont une durée de vie, et la question du devenir des sites après leur exploitation se pose. Dans l'Uzège, on travaille sur une solution innovante et écologique pour que la forêt y reprenne ses droits.

Réaménagement (2/2)

- Travaux réalisés :
 - Hiver 2019/2020 : 40 alvéoles plantées et semis sur les talus de la partie supérieure
 - Hiver 2021 : 40 alvéoles plantées et semis sur les talus de la partie médiane et inférieure
- Suivi de la reprise et recensement des espèces par l'ONF tous les ans:
 - Reprise des plants 2019 : 80 à 90%
 - Reprise des plants 2021 : 90 à 100%
 - Vigueur des plants satisfaisante
 - Encemensement herbacé visible mais pas encore couvrant
 - Très bonne réaction de reprise du robinier / réaction moyenne du pin mais régénération naturelle des pins maritimes en bord de zone / bonne tenue des peupliers



Réaménagement : comparaison 2019-2023 (1/3)

09-2019
Sans BRF



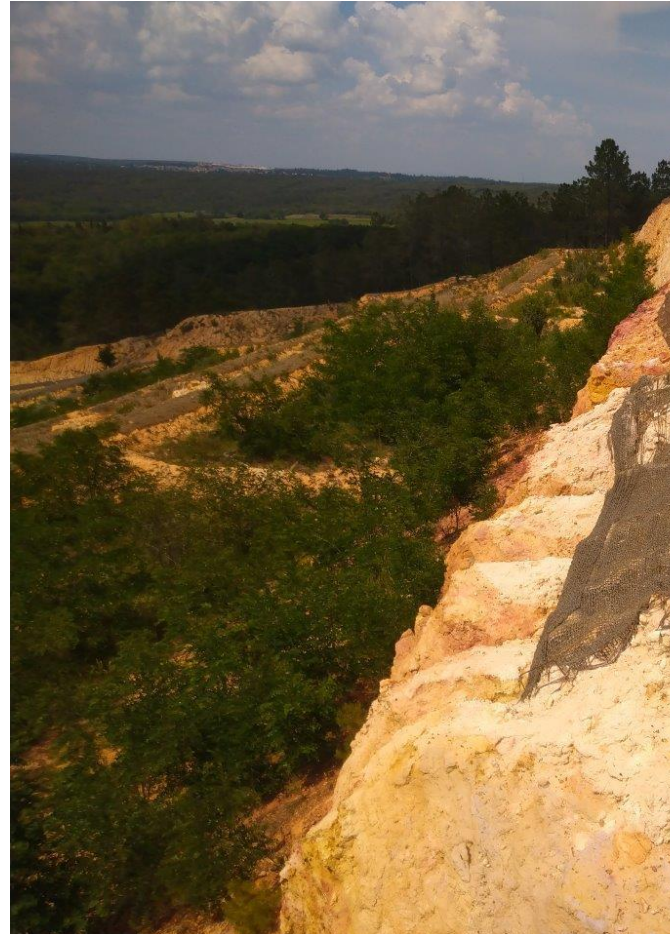
09-2023
Avec BRF



Réaménagement : comparaison 2019-2023 (2/3)



AVEC BROyat



SANS BROyat



Réaménagement : comparaison 2019-2023 (3/3)



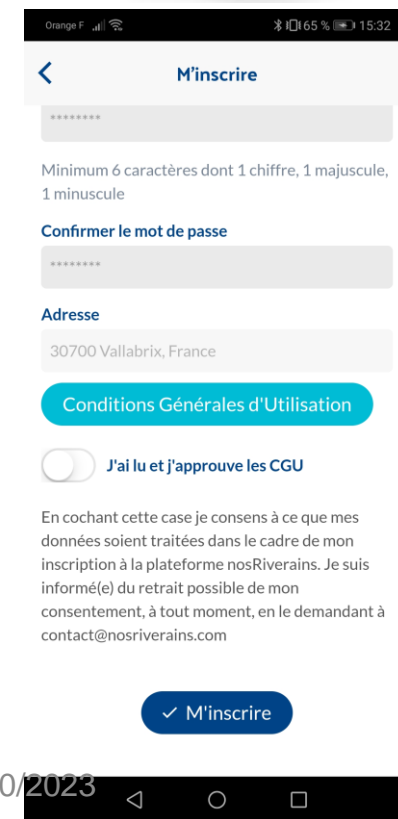
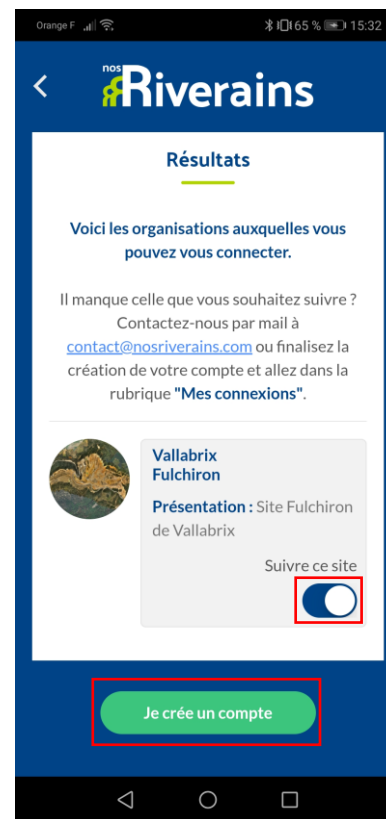
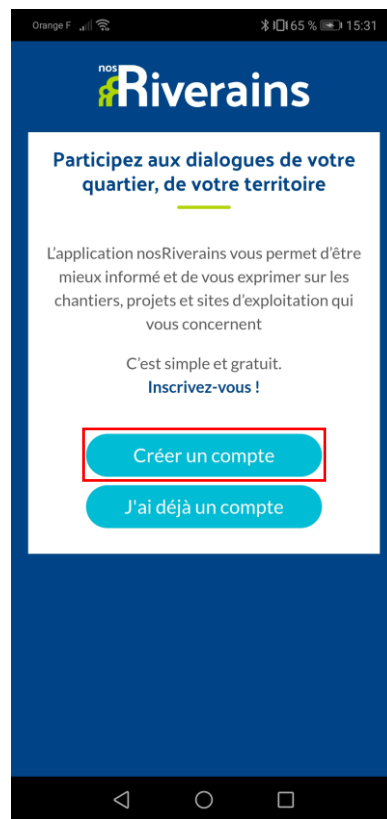
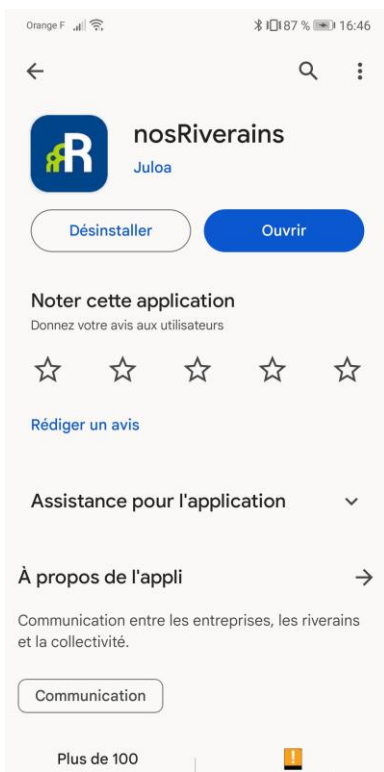
Actualités et projets

Faits marquants 2021 à 2023

- Internalisation de l'extraction pour une meilleure maîtrise des coûts et des opérations
- Incendie dans la partie ouest de la carrière en juillet 2022 : pas de dégât sur les installations
- Adoption des casques en remplacement des casquettes coquées et mise en place d'une politique sécurité stricte basée sur la « Vigilance partagée »
- Mise en place du tri sélectif dans les bureaux en 2022 : cartons / papiers / bouteilles-canettes
- Remplacement progressif des luminaires en LED
- Changement de direction et retour de la famille Fulchiron aux commandes du groupe
- Déploiement d'un outil de communication « NosRiverains »

Communication via application « NosRiverains »

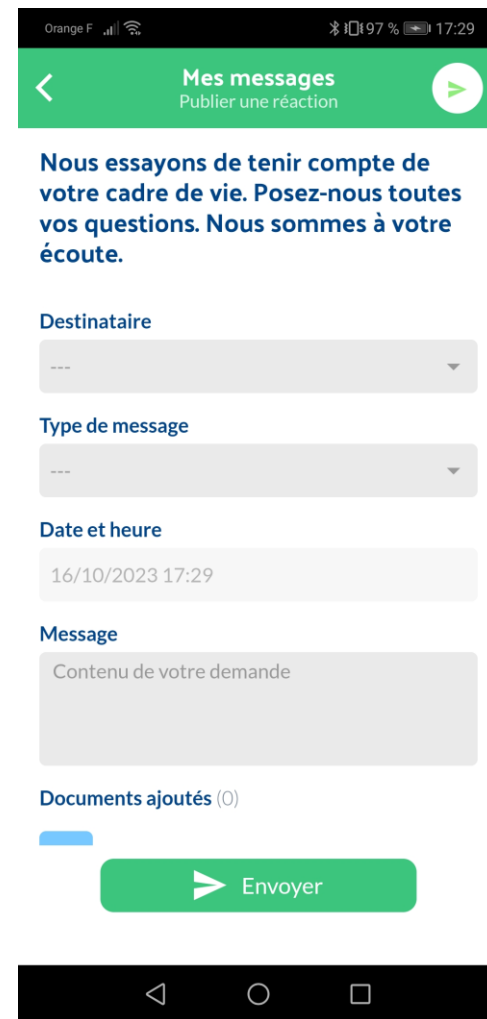
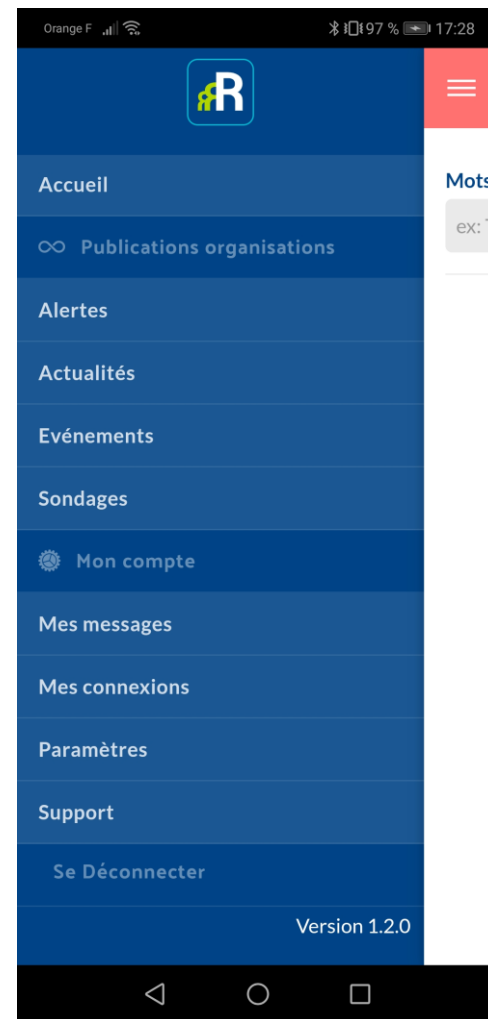
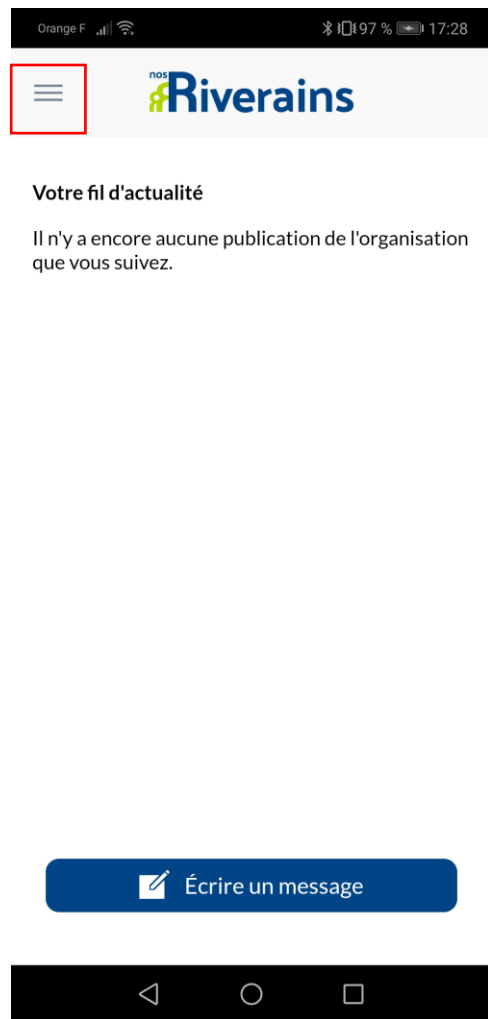
- Déploiement d'une application d'information des riverains et des parties prenantes



20/10/2023

Communication via application « NosRiverains »

- 3 types de message publiés par Fulchiron :
 - Alerte
 - Evènement
 - Information
- Possibilité de faire des remontées à Fulchiron par message via l'application.



Avenir du site : projet d'extension

CONFIDENTIEL

Grandes lignes du projet

CONFIDENTIEL

**Merci pour votre
attention**

Des questions ?